

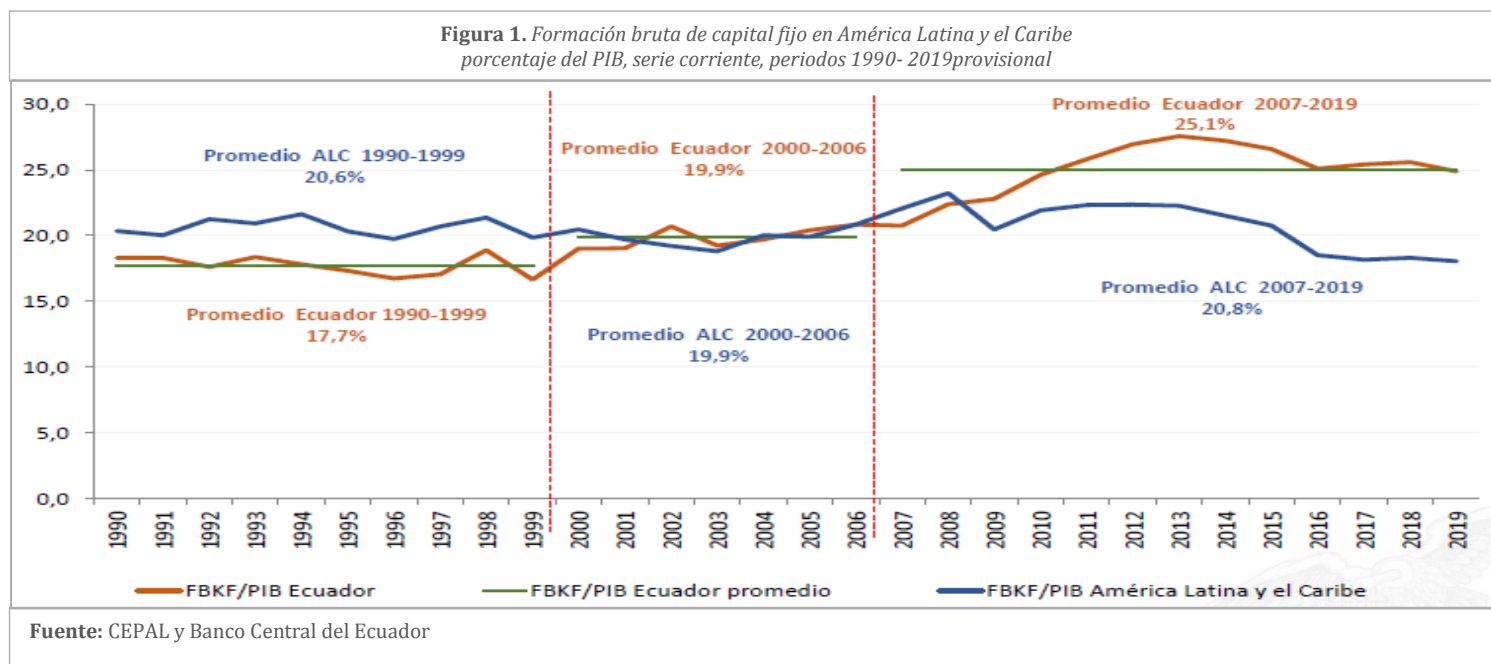
Formación Bruta de Capital Fijo (FBKF) en Ecuador



GENERALIDADES

La Formación Bruta de Capital Fijo (FBKF), es la relación del aumento y disminución de bienes duraderos de un país en un determinado periodo de tiempo, obteniendo un indicador macroeconómico que se encarga de medir el valor de los activos fijos adquiridos o producidos en el sector público o privado, es decir, empresas, familias e instituciones que conforman el Estado.

Según el Banco Central del Ecuador (BCE), la FBKF corresponde a la inversión de un país, representada por la variación de los activos fijos no financieros tanto privados como públicos, (total de adquisiciones menos ventas de activos fijos), en un periodo de tiempo determinado.

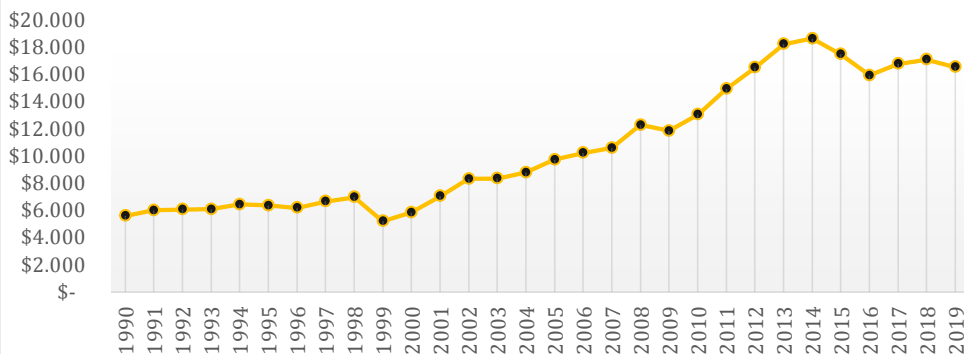


En la figura 1, según el BCE, en el periodo 2007 – 2019, Ecuador superó el promedio de participación de la FBKF en el PIB (25,1%) respecto al de América Latina y el Caribe (20,8%).

En las cuentas nacionales del BCE, constan 3 formas anuales de cálculo del FBKF estas son: por producto (39 productos), por rama de actividad económica (46 actividades) y por sector institucional (5 sectores).

EVOLUCIÓN DE LA FBKF

Figura 2. Formación bruta de capital fijo (FBKF)
millones de dólares constantes



Fuente: Banco Central del Ecuador - BCE

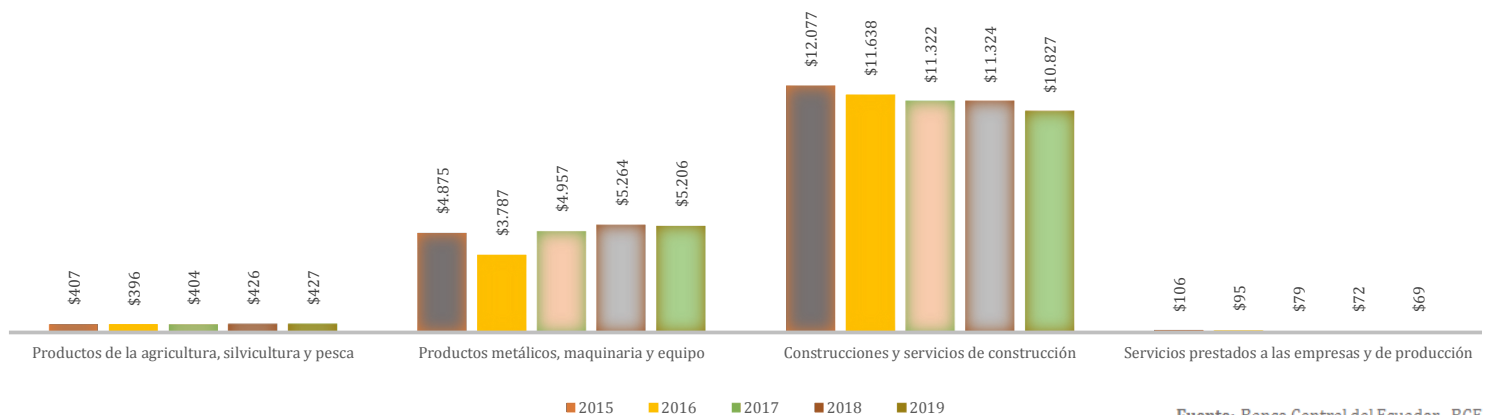
En los últimos 10 años la FBKF, ha crecido en promedio un 4%, el año que registró menor inversión fue en el 2016 con una tasa de variación negativa del 6%, se dejó de invertir \$1.548 millones de dólares debido a que el país se vio afectado por el terremoto en la costa ecuatoriana en abril de ese año.

FBKF POR PRODUCTO

La FBKF, permite identificar los sectores económicos y diversos productos que han incrementado su capacidad productiva y han generando mayores fuentes de empleo, impulsando de esta forma el crecimiento tanto en instituciones públicas como privadas. Además muestra el nivel de inversión de un país, en bienes nuevos, reinversión y cesión de bienes anteriores, así como su consumo.

La FBKF por producto está conformado por 4 grupos (engloban 39 diversos productos) estos son: productos de la agricultura, ganadería y silvicultura; productos manufacturados; trabajos de construcción y servicios inmobiliarios, empresariales y de alquiler.

FIGURA 3. FBKF por productos, millones de dólares constantes

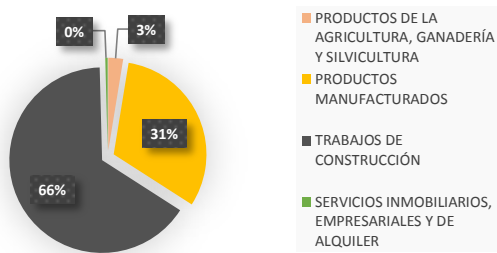


Fuente: Banco Central del Ecuador - BCE

Del 2015 al 2019 los productos metálicos, maquinarias y equipo, fueron los que mayor crecimiento presentaron con un promedio del 3%, mientras que los servicios prestados a las empresas y de producción decrecieron en promedio un 10%.



Figura 4. Formación bruta de capital por producto 2019



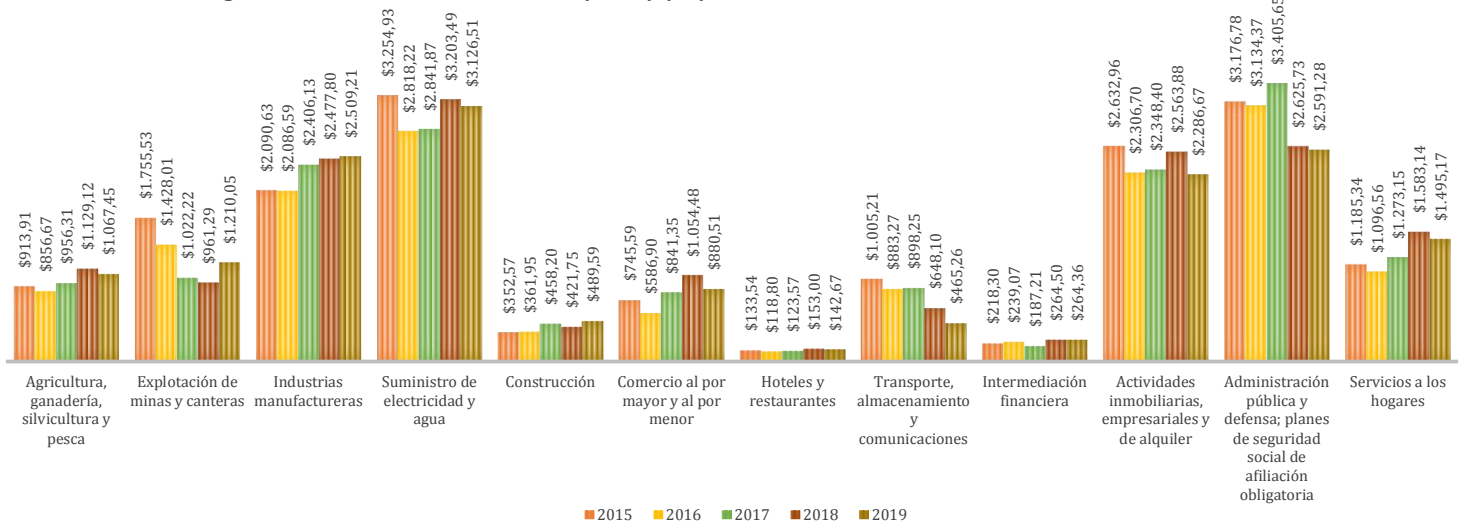
Fuente: Banco Central del Ecuador - BCE

Durante el 2019, la FBKF por producto a precios constantes se distribuyó de la siguiente manera: en primer lugar, los trabajos de construcción con un aporte de \$10.827 millones de dólares, en segunda posición, los productos manufacturados con un aporte de \$5.206 millones de dólares, en tercer lugar, los productos de la agricultura, ganadería y silvicultura con \$427 millones de dólares, finalmente los servicios prestados \$69 millones de

dólares.

FBKF POR INDUSTRIA

Figura 5. Formación bruta de capital fijo por industria en millones de dólares constantes



Fuente: Banco Central del Ecuador - BCE



Según el BCE en sus cuentas nacionales del 2015 al 2019, las industrias de mayor crecimiento fueron: el comercio al por mayor y menor (26%), a pesar que en el 2019 decreció un 16%, a continuación, los hoteles y restaurantes (24%) con una tasa de variación negativa para el 2019 del 7%. La explotación de minas y canteras, en este mismo periodo, obtuvo una tasa de variación negativa del 7% siendo la más representativa.

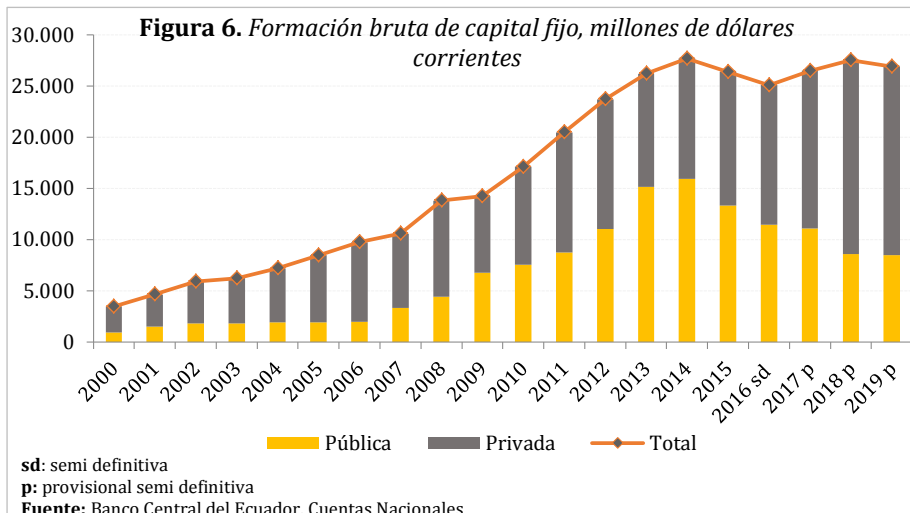
En el 2019 la industria que mayor inversión realizó fue el suministro de electricidad y agua \$3.126,51 millones de dólares (19%); a continuación, la administración pública y defensa con \$2.591,28 millones de dólares (16%); la industria manufacturera y las actividades inmobiliarias aportaron el 15% y 14% respectivamente.



LA FBKF PÚBLICA -PRIVADA Y POR SECTORES

La FBKF a precios corrientes en el 2007 con el gobierno entrante de Rafael Correa, pasó de \$10.594 millones de dólares (\$7.277 millones en el sector privado y \$3,337 millones en el sector público) a \$26.496 millones de dólares (\$15.400 millones en el sector privado y USD \$11.097 millones en el sector público).

Durante este periodo, la inversión pública tuvo un incremento y aporte considerable al PIB, ya que el gobierno impulsó la construcción de hospitales, escuelas del milenio, carreteras e hidroeléctricas, entre otras obras, algunas que en la actualidad están siendo fiscalizadas. En definitiva, la inversión pública y privada creció en promedio un 20% y 8% respectivamente en el gobierno antes mencionado.



En el 2019 la inversión pública fue de \$8.468 millones de dólares, es decir, 2% menos que en 2018 y 24% menos que en 2017, año en el que inició el mando del ex presidente Lenin Moreno, mientras que la inversión privada fue de \$18.440 millones de dólares con una disminución similar del 2% respecto al 2018 pero un incremento del 20% respecto al 2017. En el periodo 2007-2017, la composición de la FBKF fue en promedio del 45% inversión pública y un 55% inversión privada, en tanto en el 2018 y 2019, se conformó de un 31% inversión pública y 69% inversión privada.

Tabla 1. Formación bruta de capital fijo por sector institucional
millones de dólares corrientes

Nombre del Sector	2014	2015	2016 sd	2017 p	2018 p	2019 p
Instituciones sin fines de lucro que sirven a los hogares	\$ 76	\$ 82	\$ 77	\$ 79	\$ 83	\$ 89
Hogares	\$ 3.053	\$ 3.165	\$ 3.775	\$ 4.151	\$ 5.417	\$ 5.297
Gobierno General	\$ 8.450	\$ 6.796	\$ 6.684	\$ 7.449	\$ 5.984	\$ 5.665
Sociedades financieras	\$ 377	\$ 297	\$ 320	\$ 253	\$ 365	\$ 353
Sociedades no financieras	\$ 15.727	\$ 16.051	\$ 14.224	\$ 14.564	\$ 15.669	\$ 15.504
TOTAL	\$ 27.684	\$ 26.390	\$ 25.081	\$ 26.496	\$ 27.518	\$ 26.908

sd: semi definitiva

p: provisional

Fuente y elaboración: Banco Central del Ecuador, Cuentas Nacionales

Según los datos publicados por el BCE en el 2019, la inversión por sector institucional en su gran parte la conforma las sociedades financieras con el 57,6%; el Gobierno aportó con el 21,1%; los hogares el 19,7%; las sociedades financieras el 1,3%, finalmente las Instituciones sin fines de que sirven a los hogares invirtieron 0,3%.