

## NOVENO SONDEO DE OPINIÓN CIUDADANA DE INSTITUCIONES, AUTORIDADES Y ASPECTOS LOCALES EN LA ZONA URBANA DEL CANTÓN AMBATO

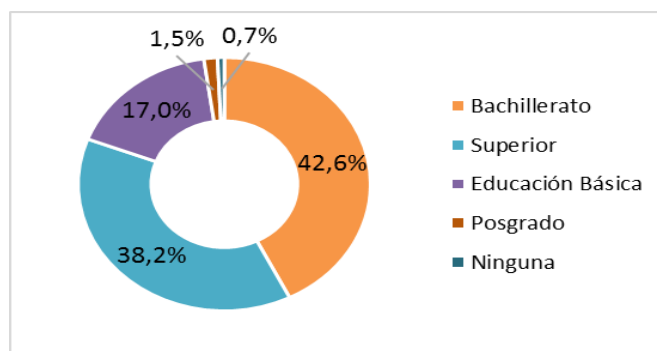
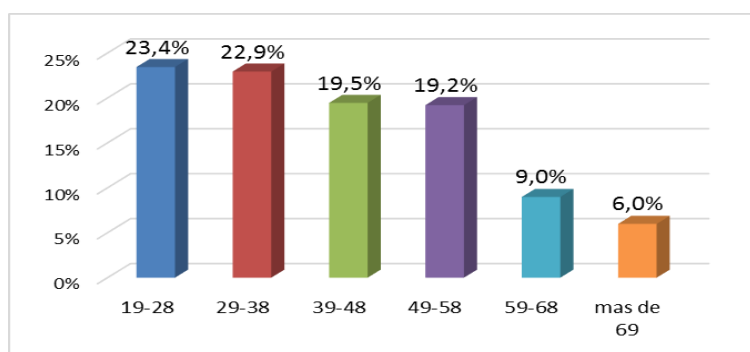
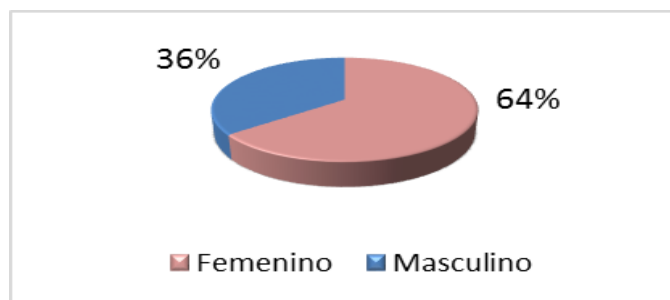
El Observatorio Económico y Social de Tungurahua-OBEST, en su rol generador de estadísticas presenta los resultados del noveno sondeo de opinión ciudadana realizado en la zona urbana del cantón Ambato para determinar, mediante el índice de percepción, la imagen de instituciones, credibilidad de autoridades, aspectos locales relacionados con servicios básicos, calidad en el transporte público, seguridad ciudadana, instituciones de educación superior, entre otras. La séptima y octava ronda del sondeo se realizaron en mayo y noviembre de 2018.

### FICHA METODOLÓGICA

<b>Título del estudio</b>	IX Sondeo de opinión ciudadana zona urbana del cantón Ambato
<b>Organismo ejecutor</b>	OBEST
<b>Universo</b>	Pobladores que residen en la zona urbana del cantón Ambato (165.185)
<b>Tamaño muestral</b>	401 encuestas en 49 zonas censales - INEC 2010
<b>Error muestral</b>	Nivel de confianza 95%, error muestral 4,6%
<b>Método de recolección de información</b>	Cuestionario aplicado en las viviendas de los informantes
<b>Periodo de recolección de información</b>	Del 13 al 16 y 20 de mayo de 2019 de 08:30 a 12:30 y 14:30 a 18:30

### ASPECTOS GENERALES

El análisis muestra que el 64% de los encuestados fueron mujeres y el 36% hombres, siendo el rango de edad predominante 19 a 28 años con un 23,4%. En cuanto al nivel de instrucción, el 42,6% es bachiller, el 38,2% posee estudios universitarios, el 17% educación básica, el 1,5% posgrado y el 0,7% no tiene ningún tipo de educación. La tasa de colaboración fue de 80%; es decir que, de cada 10 viviendas visitadas, 8 atendieron la encuesta.



### ASPECTOS ESPECÍFICOS

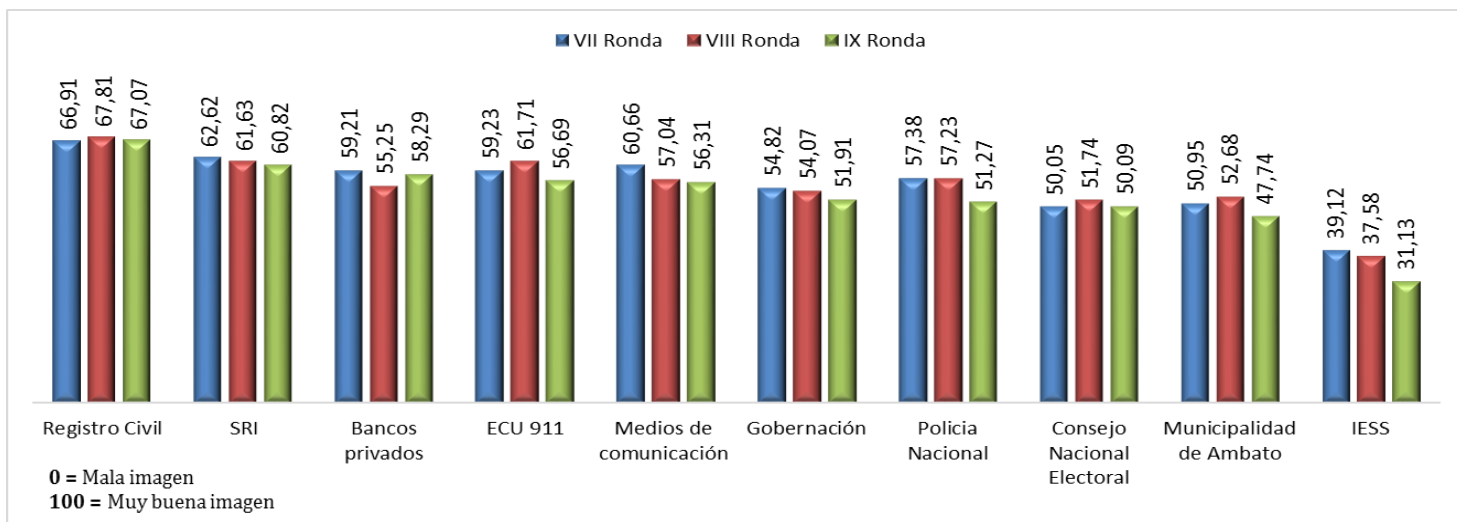
#### IMAGEN DE INSTITUCIONES

Se preguntó a los encuestados su percepción sobre la imagen de diez instituciones públicas y privadas que operan en Ambato, para lo cual tuvieron cuatro opciones de respuesta: “muy buena”, “buena”, “regular” y “mala”, con las cuales se calcula el Índice de percepción ciudadana sobre imagen institucional, toma valores de 0 a 100, donde 0 representa “mala imagen” y 100 “muy buena imagen”.

Las instituciones con los puntajes más altos fueron: Registro Civil (67,07), Servicio de Rentas Internas (60,82), Bancos privados (58,29), en ese orden; mientras que las Instituciones con menor puntaje fueron: Consejo Nacional Electoral (50,09), Municipalidad de Ambato (47,74), finalmente el Instituto Ecuatoriano de Seguridad Social (31,13).

Al comparar los puntajes obtenidos con la octava ronda (noviembre 2018), se observa que el único incremento lo obtuvieron los bancos privados (3,03 puntos). Por otro lado, las instituciones con decrecimientos significativos fueron el IESS (-6,45), Policía Nacional (-5,96), ECU 911 (-5,02) y Municipalidad de Ambato (-4,94) puntos.

### ÍNDICE DE IMAGEN INSTITUCIONAL



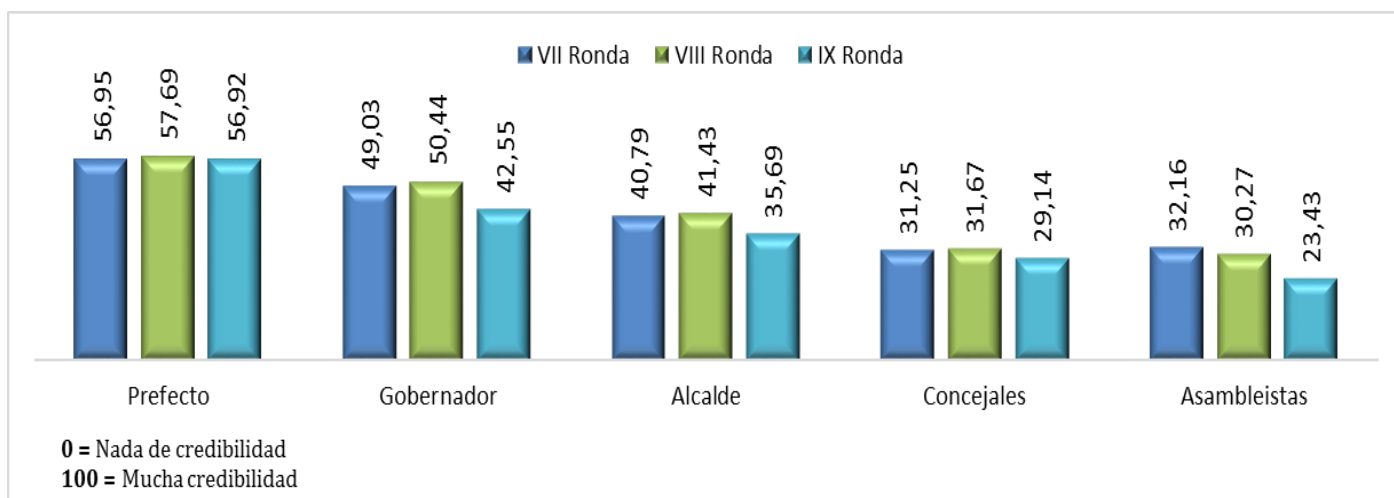
### CREDIBILIDAD DE AUTORIDADES

Se consultó sobre la credibilidad de cinco autoridades de Ambato y Tungurahua con opciones de respuesta: “mucho”, “algo”, “poco” y “nada” de credibilidad. En cuanto al índice de percepción ciudadana de credibilidad, el valor 0 representa nada de credibilidad y 100 mucha credibilidad.

Las autoridades con los puntajes más altos fueron: prefecto (56,92), gobernador (42,55); mientras que las autoridades con menor puntaje fueron: concejales (29,14), assembleístas (23,43). Es importante señalar que el 15% y 10% de los encuestados no conocen a concejales ni assembleístas, respectivamente.

Al comparar los puntajes con la octava ronda, se observa que todas las autoridades han presentado decrecimientos en su índice de credibilidad, siendo el gobernador, los assembleístas y el alcalde saliente los más significativos con -7,89, -6,84 y -5,74 puntos, respectivamente.

### ÍNDICE DE CREDIBILIDAD DE AUTORIDADES

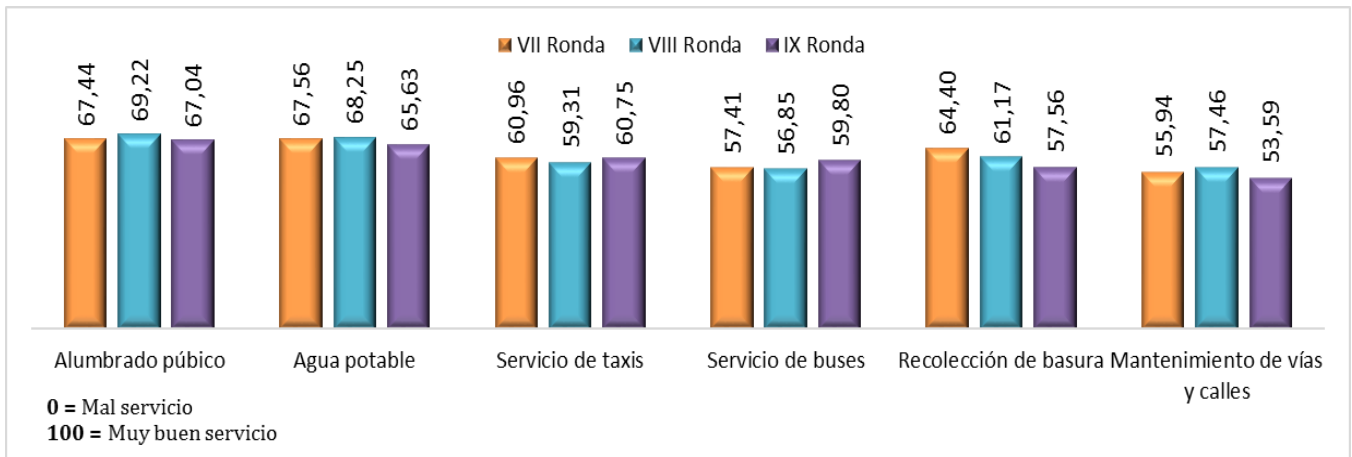


## SERVICIOS

Los servicios calificados con mayor puntaje fueron: alumbrado público (67,04), agua potable (65,63), servicio de taxis (60,75) y los de menor puntaje fueron: recolección de basura (57,56) y mantenimiento de vías y calles (53,59).

Al comparar los puntajes con los obtenidos en la octava ronda, los servicios de buses y taxis son los únicos que presentan incrementos, 2,95 y 1,44 respectivamente; mientras que, los servicios con las disminuciones más importantes son el mantenimiento de vías y calles (-3,87) y la recolección de basura (-3,61) puntos.

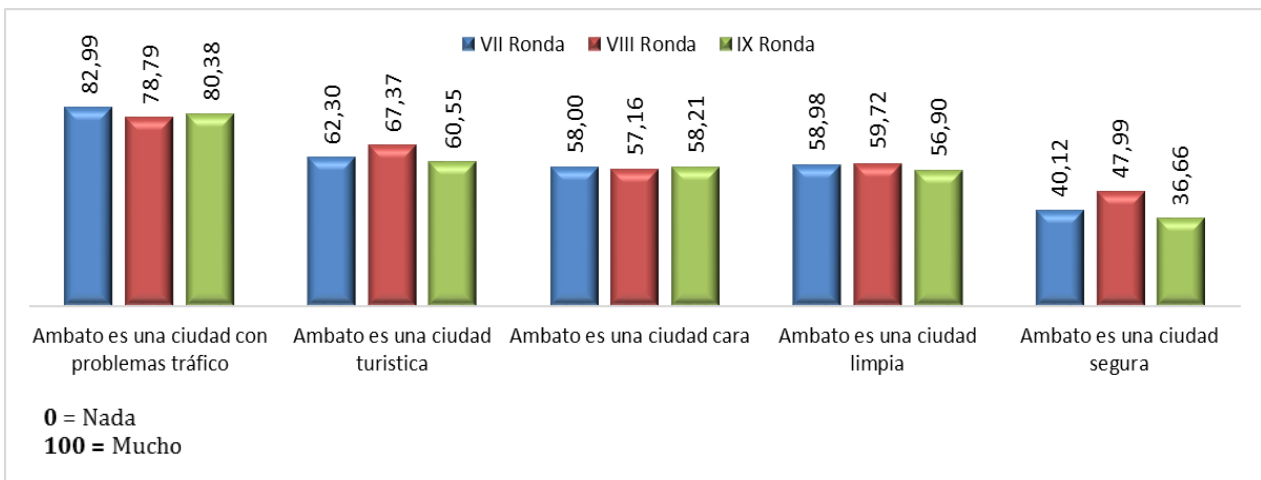
ÍNDICE DE SERVICIOS



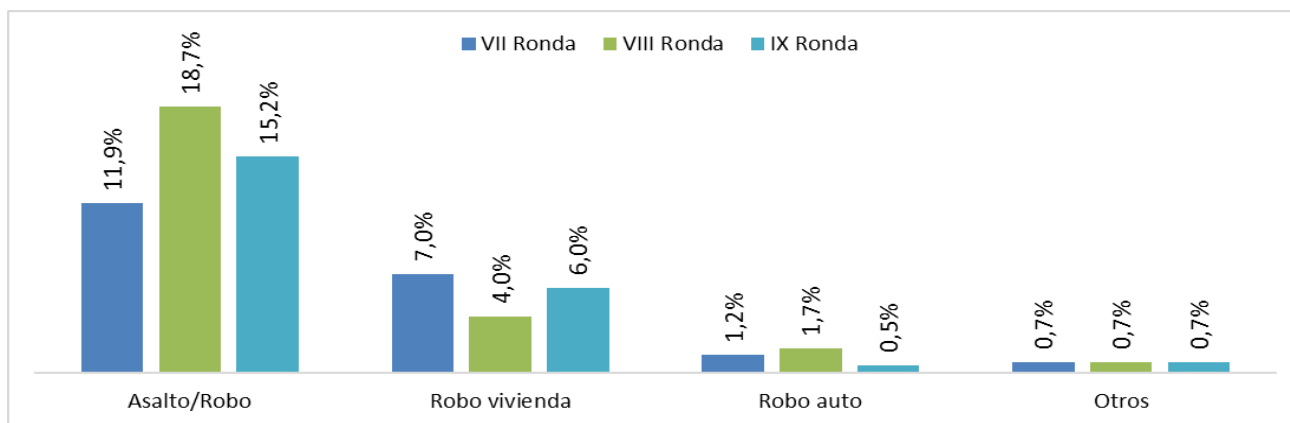
## ASPECTOS LOCALES

Según la percepción de los encuestados, Ambato tiene problemas de tráfico vehicular, pues su índice es de 80,38 puntos; además indican que no es un cantón muy seguro con un índice de 36,66 puntos. Los delitos de mayor frecuencia sufridos por los encuestados en los últimos doce meses han sido: asalto/robo (15,2%) y robo a la vivienda (6%). Cabe resaltar que el porcentaje de asaltos disminuyó 3,5 puntos porcentuales en comparación con la octava ronda.

ÍNDICE DE ASPECTOS LOCALES



### VÍCTIMAS DE ACTOS DELICUENCIALES



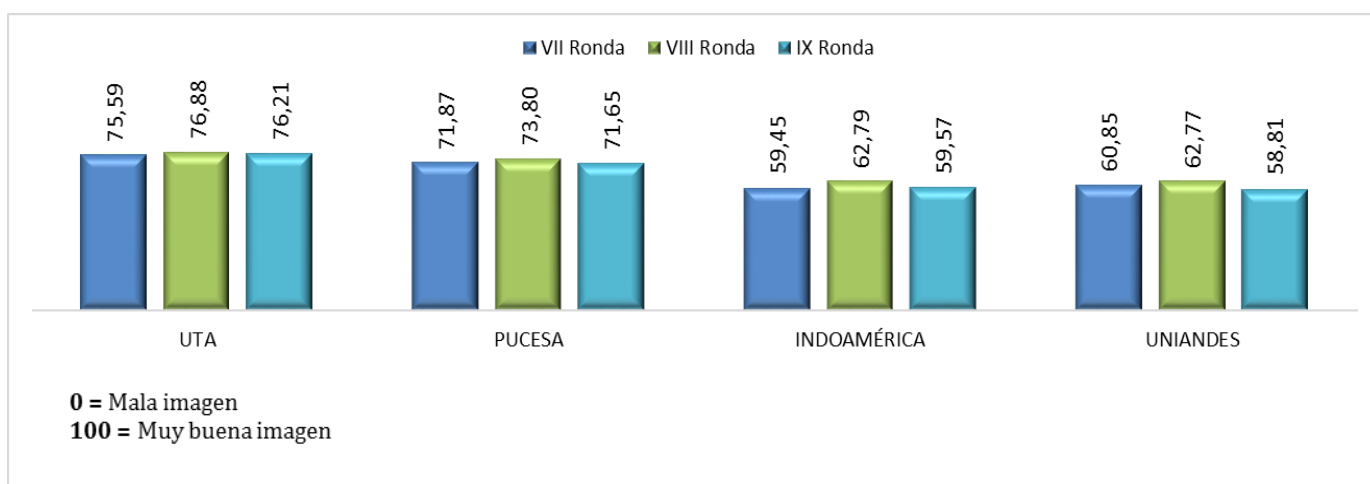
### FESTIVIDADES

Los encuestados calificaron la sexagésima octava Fiesta de la Fruta y de las Flores del año 2019, en una escala del 1 al 10, donde 1 representa una “mala fiesta” y 10 una “muy buena fiesta”, obteniendo una calificación promedio de 6,37, 0,66 puntos menos comparado con la sexagésima sexta edición (2017). Además, los eventos de mayor asistencia de los encuestados fueron: desfiles, conciertos, exposición de flores, ferias, museos, exposición pictórica, danza y teatro, en ese orden.

### UNIVERSIDADES

Las universidades locales respecto a la octava ronda han presentado decrecimiento en el índice de percepción de su imagen, la UTA continúa en el primer lugar (76,21), seguida de la PUCESA (71,65), Indoamérica (59,57) y UNIANDES (58,81); la reducción más significativa la tuvo la UNIANDES con -3,96 puntos.

### ÍNDICE DE IMAGEN DE UNIVERSIDADES



Fiesta de la Fruta y de las Flores	Calificación promedio
Sexagésima sexta (2017)	7,03
Sexagésima octava (2019)	6,37

### EQUIPO TÉCNICO OBEST

Dr. PhD. Galo Naranjo López – Rector  
 Econ. Mg. Diego Proaño Córdova – Director  
 Econ. MBA. Ana María Sánchez – Especialista  
 Econ. MBA. Tatiana Vayas Carrillo – Analista  
 Ing. Fernando Mayorga Núñez – Analista  
 Ing. Carolina Freire Paredes – Analista

